

Wir beglückwünschen Sie zum Kauf dieses FG Modellautos. Bitte lesen Sie diese Anleitung sorgfältig durch, bevor Sie mit der Montage beginnen bzw. bevor Sie dieses Modell in Betrieb nehmen.
Congratulations on the purchase of this FG model car. Please read this manual carefully before you start running the model.

FG Modellsport GmbH
Spanningerstr. 2
73650 Winterbach-Germany
Phone: +49 7181 9677-0
Fax: +49 7181 9677-20
info@fg-modellsport.de
www.fg-modellsport.de

Montageanleitung für nachstehende Automodelle: *Mounting instruction for following car models:*

Best.-Nr./ Item N°. – Bezeichnung/ Description

20000R	Monster-Truck / 26ccm RTR weiße Karosserie/ <i>Monster Truck / 26ccm RTR white body</i>
20010R	Monster-Truck / 26ccm RTR gelbe Karosserie/ <i>Monster Truck / 26ccm RTR yellow body</i>
20050	Monster-Truck/ 26ccm glasklare Karosserie/ <i>FG Monster Truck/ 26ccm transparent body</i>
20050R	Monster-Truck/ 26ccm RTR glasklare Karosserie/ <i>FG Monster Truck/ 26ccm RTR transparent body</i>
21000R	Stadium-Truck / 26ccm RTR weiße Karosserie/ <i>Stadium Truck / 26ccm RTR white body</i>
21010R	Stadium-Truck / 26ccm RTR gelbe Karosserie/ <i>Stadium Truck / 26ccm RTR yellow body</i>
21050	Stadium-Truck/ 26ccm glasklare Karosserie/ <i>FG Stadium Truck/ 26ccm transparent body</i>
21050R	Stadium-Truck/ 26ccm RTR glasklare Karosserie/ <i>FG Stadium Truck/ 26ccm RTR transparent body</i>
22000R	Street-Truck/ 26ccm RTR weiße Karosserie/ <i>Street Truck/ 26ccm RTR white body</i>
22010R	Street-Truck/ 26ccm RTR gelbe Karosserie/ <i>Street Truck/ 26ccm RTR yellow body</i>
22050	Street-Truck/ 26ccm glasklare Karosserie/ <i>Street Truck/ 26ccm transparent body</i>
22050R	Street-Truck/ 26ccm RTR glasklare Karosserie/ <i>Street Truck/ 26ccm RTR transparent body</i>
30010R	Monster-Hummer H2/ 26ccm RTR gelbe Karosserie/ <i>Monster Hummer H2/ 26ccm RTR yellow body</i>
30030R	Monster-Hummer H2/ 26ccm RTR schwarze Kaross./ <i>Monster Hummer H2/ 26ccm RTR black body</i>
30050	Monster-Hummer H2/ 26ccm glasklare Karosserie/ <i>Monster Hummer H2/ 26ccm transparent body</i>
30050R	Monster-Hummer H2/ 26ccm RTR glasklare Karosserie/ <i>Monster Hummer H2/ 26ccm RTR transparent body</i>
31010R	Stadium-Hummer H2/ 26ccm RTR gelbe Karosserie/ <i>Stadium Hummer H2/ 26ccm RTR yellow body</i>
31030R	Stadium-Hummer H2/ 26ccm RTR schwarze Kaross./ <i>Stadium Hummer H2/ 26ccm RTR black body</i>
31050	Stadium-Hummer H2/ 26ccm glasklare Karosserie/ <i>Stadium Hummer H2/ 26ccm transparent body</i>
31050R	Stadium-Hummer H2/ 26ccm RTR glasklare Karosserie/ <i>Stadium Hummer H2/ 26ccm RTR transparent body</i>
32010R	Street-Hummer H2/ 26ccm RTR gelbe Karosserie/ <i>Street Hummer H2/ 26ccm RTR yellow body</i>
32030R	Street-Hummer H2/ 26ccm RTR schwarze Karosserie/ <i>Street Hummer H2/ 26ccm RTR black body</i>
32050	Street-Hummer H2/ 26ccm glasklare Karosserie/ <i>Street Hummer H2/ 26ccm transparent body</i>
32050R	Street-Hummer H2/ 26ccm RTR glasklare Karosserie/ <i>Street Hummer H2/ 26ccm RTR transparent body</i>
40020R	Monster-Jeep/ 26ccm RTR rote Karosserie/ <i>Monster Jeep/ 26ccm RTR red body</i>
40030R	Monster-Jeep/ 26ccm RTR schwarze Karosserie/ <i>Monster Jeep/ 26ccm RTR black body</i>
40050	Monster-Jeep/ 26ccm glasklare Karosserie/ <i>Monster Jeep/ 26ccm transparent body</i>
40050R	Monster-Jeep/ 26ccm RTR glasklare Karosserie/ <i>Monster Jeep/ 26ccm RTR transparent body</i>
41020R	Stadium-Jeep/ 26ccm RTR rote Karosserie/ <i>Stadium Jeep/ 26ccm RTR red body</i>
41030R	Stadium-Jeep/ 26ccm RTR schwarze Karosserie/ <i>Stadium Jeep/ 26ccm RTR black body</i>
41050	Stadium-Jeep/ 26ccm glasklare Karosserie/ <i>Stadium Jeep/ 26ccm transparent body</i>
41050R	Stadium-Jeep/ 26ccm RTR glasklare Karosserie/ <i>Stadium Jeep/ 26ccm RTR transparent body</i>
42020R	Street-Jeep/ 26ccm RTR rote Karosserie/ <i>Street Jeep/ 26ccm RTR red body</i>
42030R	Street-Jeep/ 26ccm RTR schwarze Karosserie/ <i>Street Jeep/ 26ccm RTR black body</i>
42050	Street-Jeep/ 26ccm glasklare Karosserie/ <i>Street Jeep/ 26ccm transparent body</i>
42050R	Street-Jeep/ 26ccm RTR glasklare Karosserie/ <i>Street Jeep/ 26ccm RTR transparent body</i>
50050	Monster-Beetle PRO/ 26ccm glasklare Karosserie/ <i>Monster-Beetle PRO/ 26ccm transparent body</i>
50050R	Monster-Beetle PRO/ 26ccm RTR glasklare Karosserie/ <i>Monster-Beetle PRO/ 26ccm RTR transparent body</i>
51050	Stadium-Beetle PRO/ 26ccm glasklare Karosserie/ <i>Stadium Beetle PRO/ 26ccm transparent body</i>
51050R	Stadium-Beetle PRO/ 26ccm RTR glasklare Karosserie/ <i>Stadium Beetle PRO/ 26ccm RTR transparent body</i>
52050	Street-Beetle PRO/ 26ccm glasklare Karosserie/ <i>Street Beetle PRO/ 26ccm transparent body</i>
52050R	Street-Beetle PRO/ 26ccm RTR glasklare Karosserie/ <i>Street Beetle PRO/ 26ccm RTR transparent body</i>

Bitte bewahren Sie diese Bauanleitung für Ersatzteil-Bestellungen sorgfältig auf!
Please thoroughly keep this mounting instruction for spare parts' orders!

Der Umgang mit Kraftstoffen erfordert vorsichtige und umsichtige Handlungsweise. Unbedingt Sicherheitshinweise beachten.

- Tanken Sie nur bei ausgeschaltetem Motor!
- Karosserie abnehmen.
- Bereich um den Tankstutzen gut säubern.
- Tankverschluss abnehmen und Kraftstoffgemisch vorsichtig einfüllen.
- Rauchen und jegliches offene Feuer ist nicht zulässig.
- Kraftstoffe können lösungsmittelähnliche Substanzen enthalten. Haut und Augenkontakt vermeiden. Beim Betanken Handschuhe tragen. Kraftstoffdämpfe nicht einatmen.
- Keinen Kraftstoff verschütten. Wenn Kraftstoff verschüttet wurde, Motor und Modell sofort säubern.
- Achten, dass kein Kraftstoff ins Erdreich gelangt (Umweltschutz). Geeignete Unterlage verwenden.
- Nicht in geschlossenen Räumen tanken. Kraftstoffdämpfe sammeln sich am Boden (Explosionsgefahr).
- Kraftstoff nur in zugelassenen und gekennzeichneten Kanistern transportieren und lagern. Kraftstoff Kindern nicht zugänglich machen.
- Die Bedienungsperson ist im Anwendungsbereich des Modells bzw. Motors für Schäden gegenüber Dritten verantwortlich, wenn diese persönlich oder in ihrem Eigentum verletzt werden.
- Das Modell darf nur an Personen weitergegeben werden, die mit diesem Modell und seiner Handhabung vertraut sind, stets die Bedienungsanleitung mitgeben.
- Personen mit Herzschrittmachern dürfen am laufenden Motor und beim Starten nicht an stromführenden Teilen der Zündanlage arbeiten.
- Der Motor darf nicht in geschlossenen Räumen (ohne ausreichende Belüftung) gestartet oder betrieben werden.
- Beim Starten ist das Einatmen der Auspuffgase zu vermeiden.
- Das Modell darf nicht ohne Luftfilter bzw. ohne Auspuffanlage gestartet oder betrieben werden.
- Vor jedem Starten ist eine Funktionsprüfung der sicherheitsrelevanten Teile durchzuführen.
- Das Gasgestänge muss immer von selbst in die Leerlaufstellung zurückgehen.
- Reinigungs-, Wartungs- und Reparaturarbeiten dürfen nur bei abgestelltem Motor durchgeführt werden. Motor und Schalldämpfer werden sehr heiß, besonders Schalldämpfer nicht berühren.

The handling with fuels requires circumspective and careful handling. Imperatively observe the security advices.

- Refuel only if the engine is switched off!
- Take off the body.
- Thoroughly clean the area around the fuels nipple.
- Remove the fuel filler cap and carefully fill in the fuel mixture.
- Smoking or any kind of open fire is not admitted.
- Fuels might contain solvent-like substances. Avoid contact with skin and eyes. Wear gloves for refueling. Do not inhale fuel vapors.
- Do not spill any fuel. If you have spilled fuel immediately clean the engine and the model.
- Make sure that no fuel will get into the soils (environmental protection). Use an appropriate mat.
- Do not refuel in enclosed rooms. Fuel vapors accumulate at the soil (risk of explosion).
- Transport and store fuels only in admitted and labeled canisters. Keep fuel out of the range of children.
- The operator is responsible for any damages caused to third persons in the operating range of the model, respectively of the engine, if they are injured or in case of property damage.
- The model must only be passed on to persons who are familiar with this model and its operation, always provide the operating manual.
- Persons with implanted heart pacemakers must not work on running engines and on live parts of the ignition system when the engine is being started.
- The engine must neither be started nor operated in enclosed rooms (without sufficient ventilation).
- When starting the engine, avoid inhaling the exhausts.
- The model must neither be started nor operated without air filter or without exhaust system.
- Before every start perform a functional check of the safety-relevant parts.
- The throttle rods must always return automatically to the idle position.
- Any cleaning, maintenance and repair works must only be performed with the engine being switched off. The engine and silencers are getting very hot. In particular do not touch the silencer.

Fernlenkanlagen / Radio Control Systems

Infos für RTR-Kunden/ for RTR customers

Die Fernlenkanlage wie auch die Servos wurden von uns fachgerecht montiert, eingestellt und geprüft. Sollten dennoch Probleme mit Sender, Empfänger oder den Servos auftreten, wenden Sie sich bitte an Ihren Fachhändler oder senden Sie die Fernlenkanlage bzw. das komplette Modell mit einer ausführlichen Problembeschreibung, im Gewährleistungsfall Kaufbeleg mit Händlernaame und Kaufdatum beilegen, an folgende Adresse:

Multiplex Modellsport GmbH & Co. KG,
Kundendienst
 Westliche Gewerbestraße 1, D-75015 Bretten

The radio control system as well as the servos were professionally mounted, adjusted and checked. If any problems occur with transmitter, receiver or servos please contact your specialized dealer or send either the radio control system or the complete model together with a detailed description of the problem to your local Multiplex dealer. You will find the addresses on the following website: www.multiplex-rc.de

GARANTIEBESTIMMUNGEN

(gültig für Deutschland, Österreich und Luxemburg)

Unsere Artikel werden vor Auslieferung sorgfältig geprüft. Sollte jedoch wider Erwarten ein Fehler bzw. Schaden an einem unserer Produkte auftreten oder ein Herstellungsfehler festgestellt werden, bitten wir Sie, das Folgende zu beachten.

Senden Sie das defekte bzw. fehlerhafte Produkt mit einer ausführlichen Fehlerbeschreibung und in einem bearbeitbaren, gereinigten Zustand bruchsticher verpackt sowie ausreichend frankiert an folgende Adresse:

FG Modellsport GmbH
 Serviceabteilung
 Spanninger Str. 2
 D-73650 Winterbach
 Tel. 07181/9677-0
 Fax 07181/9677-20
 e-mail: technik@fg-modellsport.de

Geschäftszeiten:
 Mo-Fr 9-12 und 14:30-17 Uhr

Sollten noch Fragen offen sein, können Sie uns unter der angegebenen Telefon-Nummer oder per e-mail erreichen. Bitte beachten Sie, dass unfreie Sendungen von uns nicht entgegengenommen werden können. Teilen Sie uns Ihre vollständige Adresse mit, damit auch wir Sie bei Rückfragen kontaktieren können. Bitte vergessen Sie nicht Ihre e-mail-Adresse (falls vorhanden), Fax- und Handy-Nummer (FG Händler bitte immer Kunden-Nummer angeben).

Mit dem Einsenden des Produktes erteilen Sie uns automatisch einen Reparaturauftrag für den Fall, dass kein Garantieanspruch vorliegen sollte.

Auf ausdrücklichen schriftlichen Wunsch Ihrerseits erstellen wir einen kostenpflichtigen Kostenvoranschlag in Höhe von pauschal 15 EUR. Dieser Kostenvoranschlag hat eine Gültigkeit von 2 Wochen ab Ausstellungsdatum. Bei Erteilung des Reparaturauftrages werden diese Kosten selbstverständlich angerechnet.

Die Rücksendung der reparierten oder getauschten Artikel erfolgt nach Vorauskasse an folgende Bankverbindung:

FG Modellsport GmbH

Kerner Volksbank eG
BLZ 602 626 93
Kto.Nr. 55 075 002

oder

Commerzbank AG
BLZ 600 400 71
Kto.Nr. 2825800

Bei Vorliegen eines Garantiefalles fallen keine Kosten an und der Versand erfolgt portofrei.

Garantieausschluss:

Keine Garantie gewähren wir bei unsachgemäßer Behandlung und Verschleißteilen. Die Garantie ist ferner ausgeschlossen, wenn unzulässiges Zubehör verwandt worden ist oder Tuning- und Anbauteile, die nicht aus dem FG-Lieferprogramm stammen oder nicht von FG Modellsport ausdrücklich als zulässiges Zubehör deklariert worden sind. Es obliegt dem Käufer, sich bei seinem FG Fachhändler diesbezüglich zu informieren.

Betriebsanleitung für Zenoah- und CY-Motoren



FG Modellsport GmbH
Spanningerstr. 2
73650 Winterbach-Germany
Phone: +49 7181 9677-0
Fax: +49 7181 9677-20
info@fg-modellsport.de
www.fg-modellsport.de

Die 1:5 On-Road und 1:6 Truck Modelle werden mit Standard-Luftfilter mit werkseitig eingeöltem Filtereinsatz ausgeliefert. Für den Einsatz auf Plätzen mit wenig Staubentwicklung ist dieser Filter ausreichend. Die Schaumstoff-Filtereinsätze sollten vorsichtshalber öfters gewechselt bzw. gereinigt und wieder mit Filteröl 6441 durchgehend getränkt werden. Wegen der erhöhten Staubentwicklung bei den 1:6 Off-Road Modellen werden diese serienmäßig mit dem FG Off-Road Ansaug-Luftfilter mit eingeöltem Filtereinsatz ausgestattet. Entsprechend der Staubentwicklung ist auch bei den Off-Road Filtern der Filtereinsatz zu reinigen, auf Risse zu prüfen und durchgehend mit FG Filteröl 6441 zu tränken. **Achtung!** Das von uns angebotene K+N Luftfilteröl ist für Schaumstofffilter nicht geeignet.

Weitere Ansaug-Geräuschfilter, Filteröle usw. für FG und Fremdmodelle sehen Sie im aktuellen FG Hauptkatalog.

1. Inbetriebnahme des Motors

Überprüfen Sie vor jeder Inbetriebnahme des Motors den Luftfilter und auch den Luftfilteradapter auf korrekten und festen Sitz. Bei starker Staubentwicklung empfehlen wir, zusätzlich die Verbindung zwischen Vergaser, Luftfilteradapter und Luftfilter mit FG Silikon 6503 abzudichten. Die Grundeinstellung des Motors ist werkseitig eingestellt. Das Mischungsverhältnis des Kraftstoffs sollte 1:25 betragen = 4 % Ölanteil. Verwendbarer Kraftstoff Superbenzin oder Superplus. Für die optimale Schmierung empfehlen wir unser FG Panolin Racing Öl.

2. Starten des kalten Motors

Vergaser-Drosselklappe schließen bzw. in Standgas-Position bringen. Choke-Klappe am Vergaser schließen. Drücken Sie nun die Primerpumpe am Vergaser, bis diese mit Kraftstoff gefüllt ist. Zugstarter langsam bis zum ersten Widerstand herausziehen, dann kräftig anziehen, bis der Motor hörbar zündet. In der Regel wird der Motor nach dem ersten Starten wieder ausgehen. Jetzt öffnen Sie die Choke-Klappe und ziehen Sie erneut am Zugstarter, bis der Motor läuft. Motor in kaltem Zustand niemals mit Volllast oder mit hohen Drehzahlen betreiben, Motor zuvor ca. 3-4 Minuten mit niedrigen Drehzahlen warmfahren. Bei Schäden kann keine Garantie gewährt werden.

3. Starten des warmen Motors

Choke-Klappe geöffnet lassen, Primerpumpe drücken und Zugstarter betätigen. Zum Abstellen des Motors drücken Sie den Kurzschlusschalter (Stop-Schalter) so lange, bis der Motor steht.

4. Vergasereinstellung

Der Vergaser wird vom Werk entsprechend den örtlichen Verhältnissen eingestellt. Je nach Luftfilter, Schalldämpfer und Einsatzort kann eine Korrektur erforderlich sein. Bringen Sie den Motor durch Fahren auf Betriebstemperatur. Sollte der Motor beim Beschleunigen etwas verzögern, dann läuft er zu mager. In diesem Fall drehen Sie die Leerlauf-Gemischschraube L etwas entgegen dem Uhrzeigersinn. Kommt der Motor nur langsam stotternd bei stärkerer Rauchentwicklung auf Touren, dürfte dieser zu fett sein, d. h. Sie sollten dann die Leerlauf-Gemischschraube L im Uhrzeigersinn etwas zu drehen. Um die maximale Drehzahl einzustellen, heben Sie die Hinterräder an und gehen Sie mit dem betriebswarmen Motor kurzzeitig auf Vollgas. Nun können Sie an der Volllast-Gemischschraube H bei zu magerem Gemisch nach links bzw. bei zu fettem Gemisch nach rechts drehen.

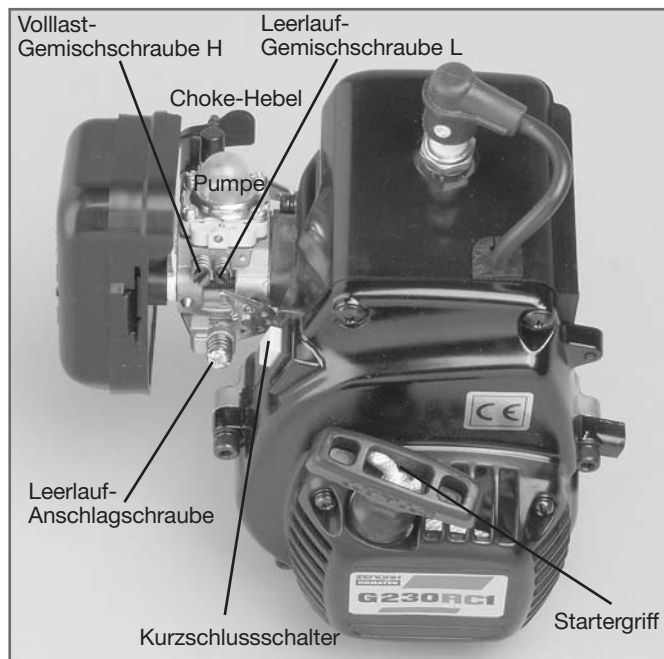
ACHTUNG! Halten Sie den Motor nur kurzzeitig in unbelastetem Zustand auf Höchstdrehzahl. In den meisten Fällen muss die Leerlauf-Anschlagschraube nachreguliert werden, wenn eine Motoreinstellung an der Leerlauf-Gemischschraube L wie auch an der Volllast-Gemischschraube H vorgenommen wurde.

5. Vergasergrundeinstellung

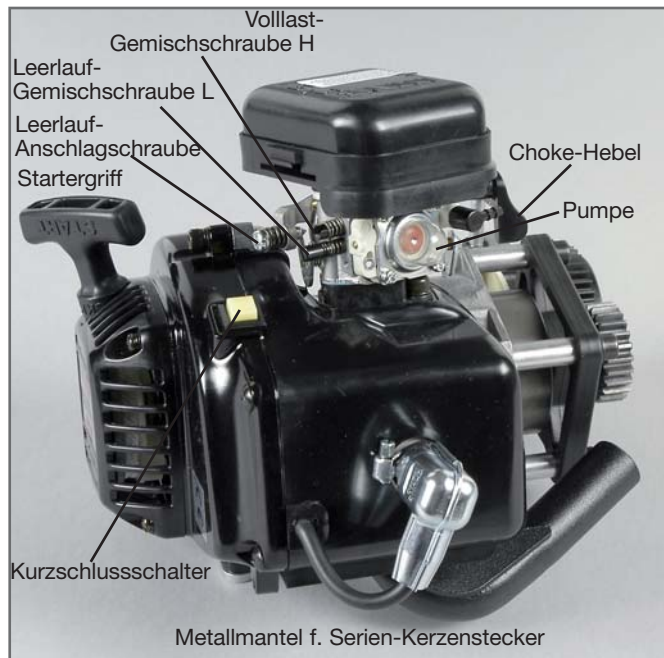
Die angegebenen Werte sind Anhaltswerte. In einigen Fällen ist eine Nachjustierung erforderlich. Sollten Sie das Gefühl haben, dass die Leerlauf-Gemischschraube L bzw. die Volllast-Gemischschraube H gänzlich verdreht wurden, dann drehen Sie beide Einstellschrauben L + H vorsichtig im Uhrzeigersinn bis auf Anschlag zu. Danach Einstellschrauben nach folgender Tabelle entgegen dem Uhrzeigersinn aufdrehen.

	Volllast-Gemischschraube H	Leerlauf-Gemischschraube L	
Formel 1/ Zenoah G230/260RC	1 Umdr	1,25 Umdr	
Formel 1/ FG CY23/CY26	1 Umdr	1,25 Umdr	
Sportsline	Zen. ZG22/ G2D	1 Umdr	
Competition		Zen. G230/260RC	1,50 Umdr
Buggy		FG CY23/CY26	1,25 Umdr

Zenoah-/ CY-Motor



Zenoah-/ CY-Motor



Bei den ersten zwei Tankfüllungen sollten Sie Höchstdrehzahlen im unbelasteten Zustand vermeiden ebenso wie anhaltende Vollgasfahrten auf Parkplätzen. Beim ersten Einsatz sollte auch ein Reichweitentest mit der Fernlenkanlage bei laufendem Motor durchgeführt werden.

Betreiben Sie den Motor niemals in geschlossenen Räumen ohne ausreichende Belüftung. Weitere Sicherheitshinweise liegen den Motoren bei.

Working instruction for Zenoah and CY engines



Our 1:5 On-Road and 1:6 Truck models we deliver with standard air filter including factory-oiled filter insert. This filter is sufficient for the use on tracks with low formation of dust. As a precaution we recommend to change or rather clean the foam filter inserts more often and soak them afterwards again completely with filter oil 6441. According to the higher formation of dust we standard equipped our 1:6 Off-Road models with the FG Off-Road inlet air filter with oiled filter insert. Corresponding to the formation of dust you also have to clean the filter inserts of these Off-Road filters, check them on fissures and soak them in filter oil 6441, too. **Attention! The K & N air filter oil is not suitable for foam filters. Further inlet slencers, filter oils a.s.o. for FG models and other brands you will find in our FG main catalog.**

FG Modellsport GmbH
Spanningerstr. 2
73650 Winterbach-Germany
Phone: +49 7181 9677-0
Fax: +49 7181 9677-20
info@fg-modellsport.de
www.fg-modellsport.de

1. Initial operation of the engine

Always check if the air filter and also the air filter adapter are seated correct and firm before starting the engine. The basic adjustment of the engine is preset by the factory. At high formation of dust we recommend to seal the connection between carburetor, air filter adapter and air filter additionally with FG Silicone 6503. The petrol lubrication should be 1:25 which means a share of 4 % oil. Suitable is Super or Superplus petrol. We recommend our FG Panolin Racing Oil for an optimal lubrication.

2. Starting the cold engine

Close the carburetor throttle valve or rather bring it into neutral gear. Now shut the choke flap at the carburetor. Press the primer pump at the carburetor until the pump is full with fuel. Slowly pull the rope starter until you feel the first resistance, then pull strongly until the engine ignites audible. Normally the engine will stop again after the first ignition. Now open the choke flap and pull the rope starter once again until the engine runs. Never run the cold engine at full-load or with high speed ranges, rather warm-up the engine for approx. 3-4 minutes at a low speed range. We can not grant a guarantee for damages.

3. Starting the warm engine

Leave the choke flap open, press the primer pump and actuate the rope starter. To turn the engine off, press the ignition switch until the engine stops.

4. Carburetor adjustment

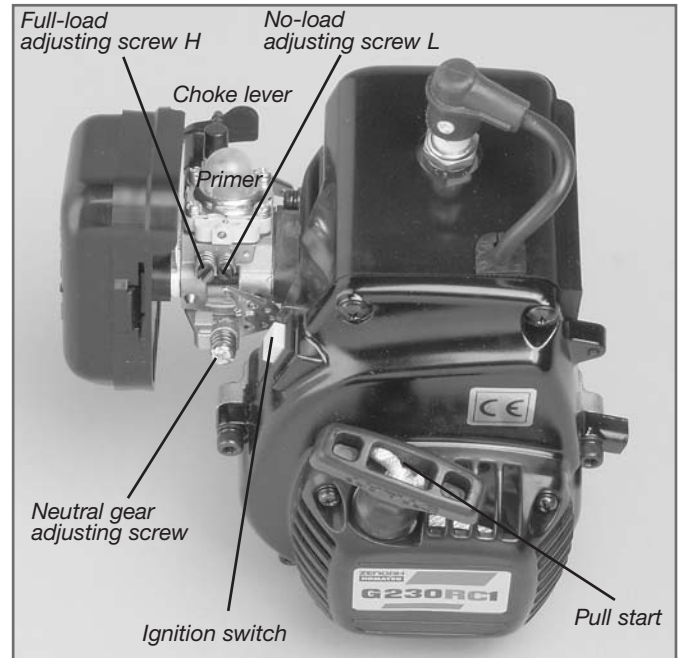
The adjustment of the carburetor is preset by the factory adequate to the local conditions. Depending on air filter, exhaust silencer and operating conditions a correction may be necessary. Drive the engine until it has reached its working temperature. If the engine decelerates a little during the acceleration, then it runs too lean. In this case open the No-load adjusting screw L anticlockwise. If the engine revs up only slowly stammering and under clouds of smoke, then the engine probably runs with an overrich mixture. In that case you should turn the No-load adjusting screw L clockwise. In order to adjust the maximum range of speed, lift the rear wheels and drive the warm engine shortly at full speed. Now you can turn the Full-load adjusting screw H to the left (lean mixture) or to the right (overrich mixture). **ATTENTION!** Don't drive the engine in a no-load condition too long at the maximum speed range. Mostly the neutral gear adjusting screw has to be regulated once again if it was necessary to adjust the engine at the No-load adjusting screw L or Full-load adjusting screw H.

5. Basic adjustment of the carburetor

The declared values are reference values. Mostly the carburetor has to be readjusted. If you have the feeling that the No-load adjusting screw L or the Full-load adjusting screw H is completely misadjusted, then close both adjusting screws L + H carefully. Afterwards open the adjusting screws anticlockwise corresponding to the following table.

		Full-load adjusting screw H	No-load adjusting screw L
Formula 1/ Zenoah	G230/260RC	1 turns	1.25 turns
Formula 1/ FG	CY23/CY26	1 turns	1.25 turns
Sportsline Competition Buggy	Zen. ZG22/ G2D	1 turns	1 turns
	Zen. G230/260RC	1.50 turns	1.25 turns
	FG CY23/CY26	1.25 turns	1.25 turns

Zenoah/ CY engine



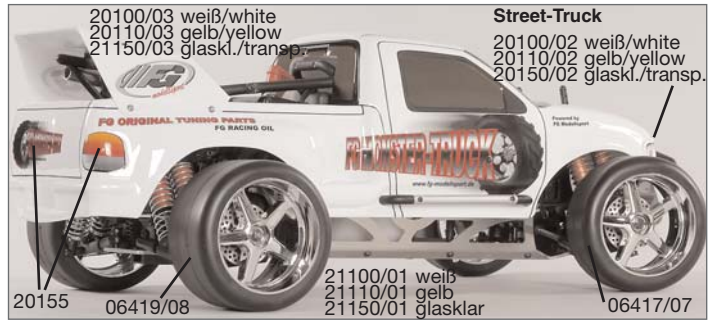
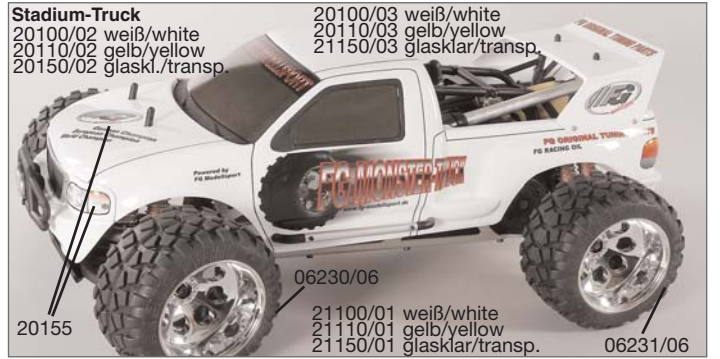
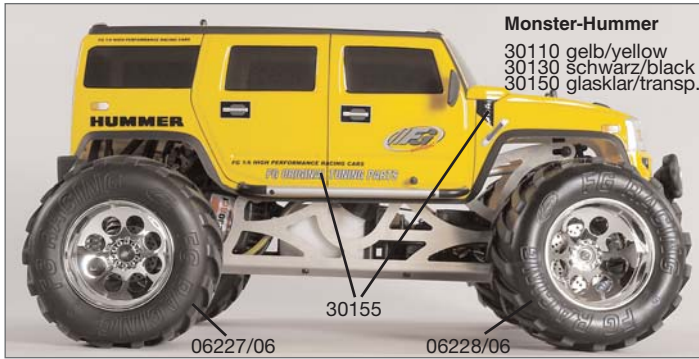
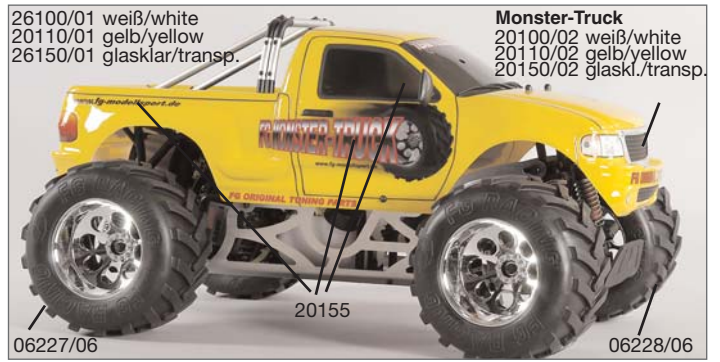
Zenoah/ CY engine



During the first two tank fillings you should avoid maximum speed ranges in no-load condition as well as longer full-speed drives on parking places. The first thing we recommend to check is the effective radius of your radio control system with running engine.

Never operate the engine in closed rooms without sufficient ventilation. Further safety instructions are enclosed with the engines.

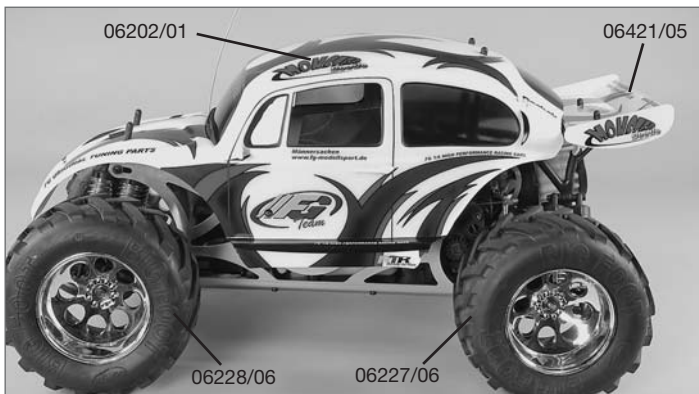
Karosserien und Modellaufkleber
Bodyshells and model stickers



Wichtiger Tipp/ Useful tip:

Bei Verwendung von Monster-Truck Rädern empfehlen wir, die Radausschnitte der Karosserien etwas mehr auszuschneiden, so dass beim Einfedern die Karosserie nicht an den Rädern schleift.

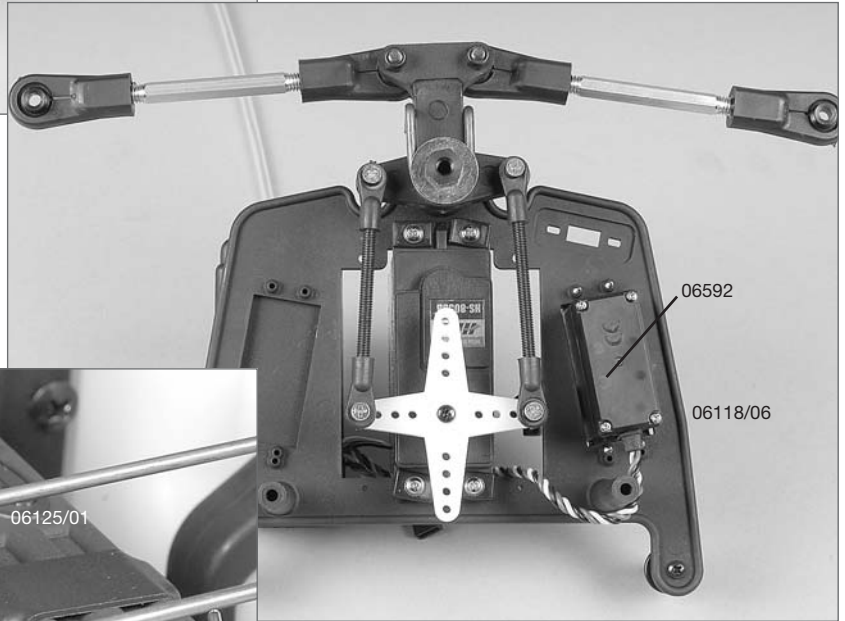
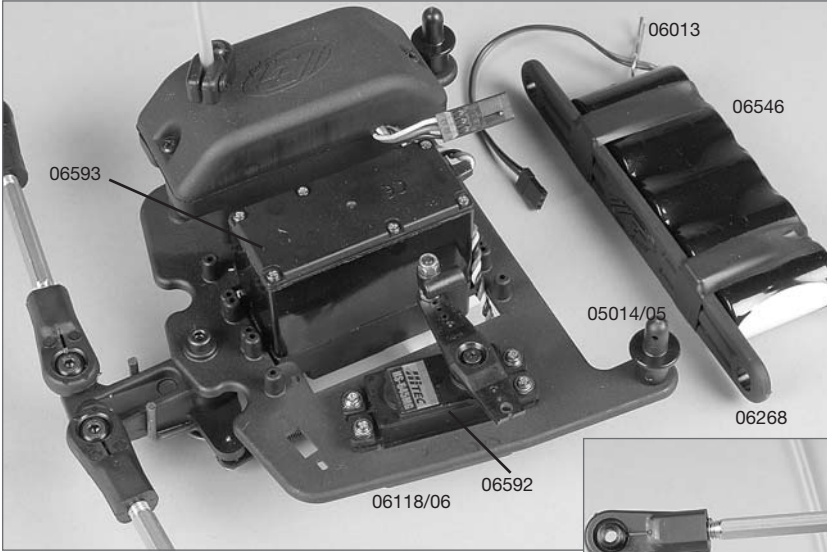
If you use Monster Truck wheels we recommend to cut out the body a bit more. This will prevent a grinding of the wheels at the body.

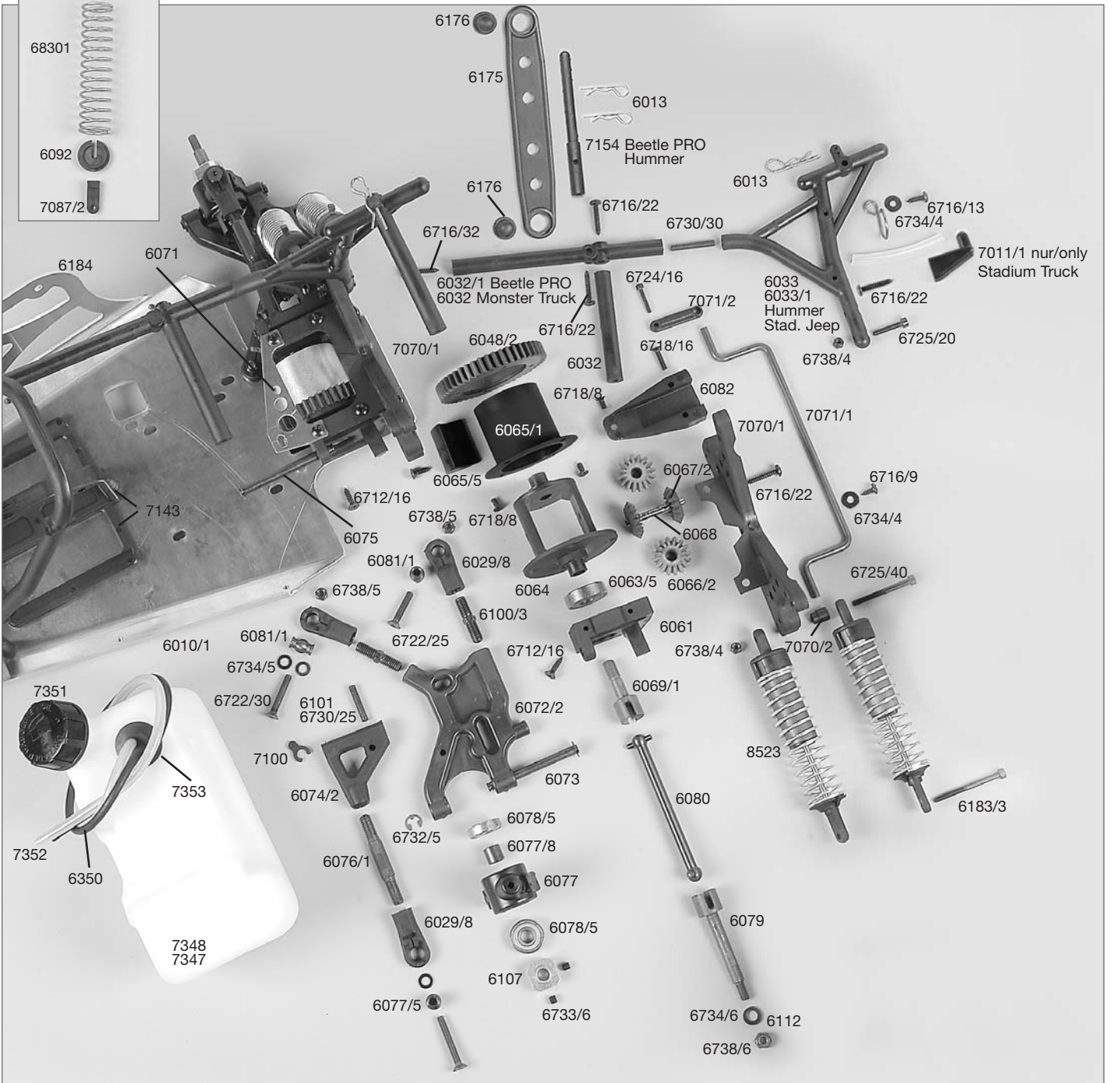
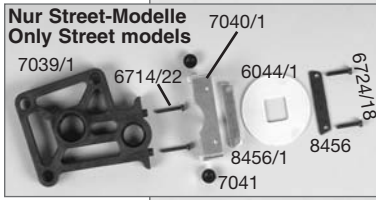
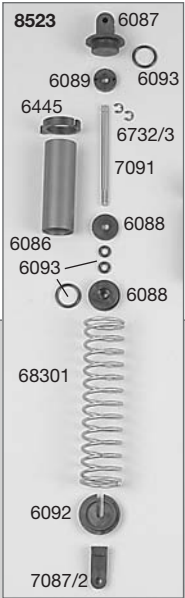
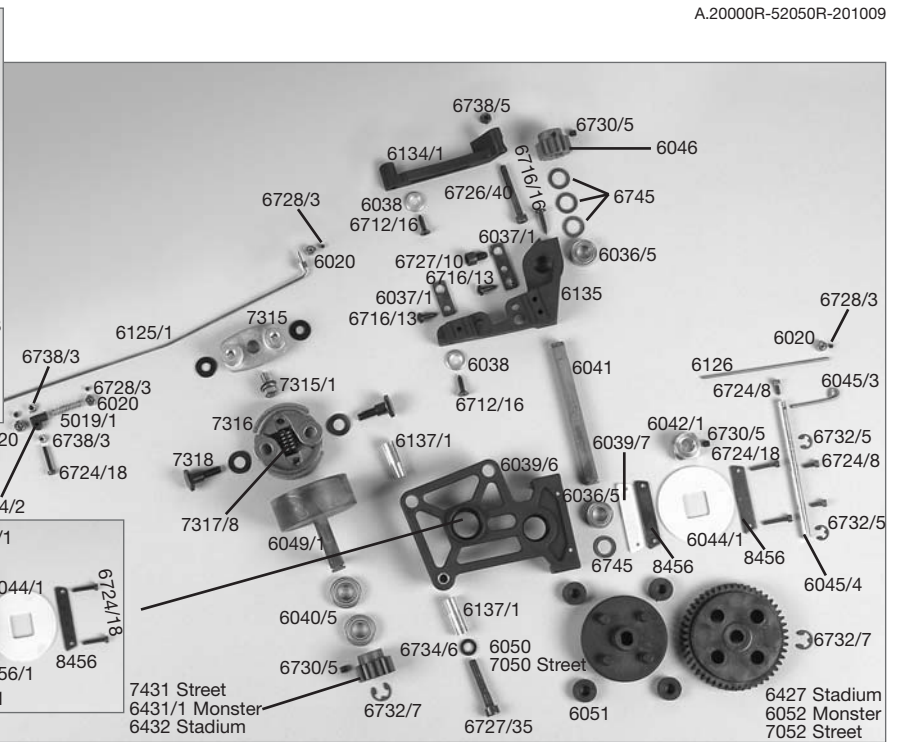
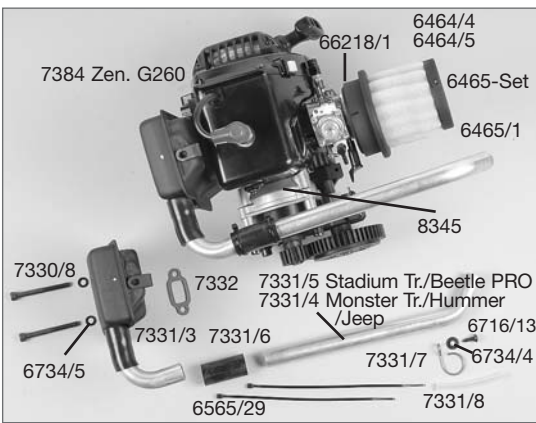


Montageanleitung für die RC-Anlage, nicht gültig für RTR-Modelle.
Mounting instruction for RC system, not guilty for RTR models.



FG Modellsport GmbH
Spanningerstr. 2
73650 Winterbach-Germany
Phone: +49 7181 9677-0
Fax: +49 7181 9677-20
info@fg-modellsport.de
www.fg-modellsport.de





Original FG Ersatz- und Tuningteile Original FG Ersatz- und Tuningteile Ori

Ersatzteilliste für 20000R bis 52050R

Best-Nr.	Bezeichnung
01183/02	Distanzhülse 4x8x8mm, 3St.
03105/01	Felge 1,6 silber, 2St.
03106	Felgenverbreiterung silber, 2St.
04402	Alu-Lenkanschlag f. Alu-Achsschenkel, 2St.
04402/02	Gewindestift M4x45, 2St.
05014/05	Bolzen f. Akkuhalter, 2St.
05019/01	Druckfeder 0,4x5x20mm, 2St.
06010/01	Alu-Chassis Zenoah, 1St.
06013	Karosserieklammer, 10St.
06020	Alu-Stellringe 2, 1mm, 5St.
06022/01	Antennenrohr m. Halter, 1St.
06023	Servo-Saver A/B, 1St.
06025/02	Servo-Saver/Achse/Scheibe, 1St.
06026	Gestänge M4, 2St.
06029/01	Gestänge M4x51mm, 2St.
06027/06	Kugellager 6mm mit Kugel, 6St.
06028/01	Spurstanze rechts + links 1,6, 74mm, 2St
06029/07	Kugellager für M6 neu, 4St.
06029/08	Kugellager für M6 neu, 4St.
06030	Stahlkugel 10x10,75, 4St.
06031	Überrollbügel, 1St.
06032	Strebe für Überrollbügel lang/kurz je 1St.
06032/01	Strebe für Überrollbügel lang/kurz, je 1St.
06033	Spornhalter, 1St.
06033/01	Karosseriestütze, 1 St.
06034	Chassis-Verstärkungsstrebe f. Monst.-Tr., 2St.
06034/01	Kunststoffteil f. Verstärkungsstrebe, 2St.
06036/05	Federlager 10x19x7 m, Fettfüllung, 2St.
06037/01	Stahl-Befestigungsschrauben, 2St.
06038	Motor-Befestigungsschrauben, 4St.
06039/06	Getriebeplatte 06, 1St.
06039/07	GFK-Bremnsplatte, 2 St.
06040/05	FG Kugellager 10x22x6 m, Fettfüllung, 2St.
06042/01	Getriebebearb.-Stahl 10mm, 1St.
06044/01	Bremnschleife 97 neu, 1St.
06044/03	Bremnschleife-Foopy 97 neu, 1St.
06045/04	Bremswelle 04/Bremnschleife, je 1St.
06048/02	Stahl-Zahnrad 14Z, 1St.
06049/01	Kupplungslocke, 1St.
06050	Zahnradnähmmer 60mm, 1St.
06051	Dämpfungsgerinn, 4St.
06052	Kunststoff-Zahnrad 48Zähne, 1St.
06061	Hinterachsbock links, 1St.
06062	Hinterachsbock rechts, 1St.
06063/05	FG Kugellager 12x22x8 m, Fettfüllung, 2St.
06064	Differential-Gehäuse, 1St.
06065/01	Kunststoff-Diff.-Hülse, 1St.
06065/05	Differential-Kell, 1St.
06066/02	Diff.-Kegelzahnrad A verstärkt, 2St.
06067/02	Diff.-Kegelzahnrad B verstärkt, 2St.
06068	Diff.-Kegelradachse, 1St.
06069/01	Diff.-Antriebsachse steckbar, 1St.
06071	Alu-Getriebeplatine, 1St.
06072/02	Querlenker hi. unt. einstellb. Monstier, 1St.
06073	Querlenkerschiff hinten unten, 2St.
06074/02	Querlenker hinten oben verkürzt f. M8, 2St.
06075	Querlenkerschiff hinten oben, 2St.
06076/01	Querlenk.-Gewindest. hint./ob 61mm, 2St.
06077	Achsschenkel hinten erhöht II./re., 2St.
06077/05	Stahlkugel 10x13 f. Achsschenkel hi., 2St.
06077/08	Distanzhülse f. Achsschenkel hinten, 2St.
06078/05	FG Kugellager 8x22x7 m, Fettfüllung, 2St.
06079	Antriebsachse hinten, 1St.

Best-Nr.	Bezeichnung
06080	Antriebswelle hinten, 1St.
06081/01	Stahlkugel 5/10x15, 4St.
06082	Zahnradschutz, 1St.
06086	Stoßdämpfergehäuse hinten, 1St.
06087	Dämpferverschluss oben, 2St.
06088	Dämpferverschluss A+B unten, 2St.
06089	Dämpferkolben 2-Loch, 2St.
06092	Federsteller, 2St.
06093	Dämpfer-Dichtungssatz, 4St.
06097	Vorderachsbock A, 1St.
06098	Vorderachsbock B, 1St.
06099/01	Dämpferdrucke vorne Monstier-Truck, 1St.
06099/02	Dämpferdrucke vorne Street-Modelle, 1St.
06100/03	Einsteilschraube re./li. 32mm, 2St.
06101	Ausfeder-Begrenzungsschraube, 4St.
06104/01	Antriebsachse 57mm vorne, 1St.
06107/01	Alu Felgen-Verkantmtr., 9,5mm/M6, 2St.
06112	M6 Stopmutter mit Scheibe, 10St.
06118/02	Servo-Einbauleiste, 1 St.
06118/06	RC-Platte 1,6, 1St.
06125/01	Gasgestänge kompl./Marder 04, Set
06126	Bremsgestänge kompl./Marder Set
06134/01	Motorbock Ki/Zenoah G230RC/Marder, 1St.
06135	Motorbock groß Zenoah/Marder, 1St.
06137/01	Bolzen f. Getriebebock 24,5x26,5mm, 3St.
06142	Aluplatte f. Vorderachse, Monst.-Truck, 1St.
06142/02	Aluplatte f. Vorderachse Street-Modelle, 1St.
06175	Karosserieaufhänge Monstier-Modelle, 2St.
06176	Dämpfungsgerinn f. Karosserieaufhänge, 4St.
06181	Querlenker vorne, Monstier-Truck, 1St.
06181/01	Querlenkerschiff vu., 6x93mm, Monst.-Tr., 2St.
06182	Stoßdämpferbefestig. v. unt., Monst.-Tr., 2St.
06182/01	Gewindestift M4x50, 4St.
06183/03	Zylinderschr./Innensechsk.M4x45, 2St.
06184	Seitenplatte rechts, 1St.
06185	Karosseriehalter seitlich, 2St.
06195	Dekobogen f. Monstier-Truck, 1St. (Zubehör)
06202/01	Karos. Monstier-Beetle Pro, Polycarb., 1St.
06220/01	Vorderrachs-Unterteile, 1St.
06220/06	Frontanmer f. 1,6 Off-Road, 1St.
06227/06	Monstier-Truck Reifen S verklebt, 2St.
06230/06	Monstier-Truck Reifen M verklebt, 2 St.
06231/06	Stadium-Truck Reifen S verklebt, 2St.
06238	Akkuhalter, 1St.
06350	Benzinschlauch schwarz, 1St.
06417/07	Slick-Freifen S/63mm 1,6 verklebt, 2St.
06419/08	Slick-Hinterreifen S1/80mm 1,6 verkleb., 2St.
06421/05	Polycarbonat Heckspoiler 1,6 OR, 1St.
06427	Kunststoff-Zahnrad 46 Zähne, 1St.
06432	Stahl-Zahnrad 18 Zähne, 1St.
06437/05	Reifennehl. f. Slick 63mm 1,6, 2St.
06438/05	Reifennehl. f. Slick 80mm 1,6, 2St.
06445	Stoßdämpferstellung-Set, 8St.
06451/03	Luftfilteradapter f. Zen. G230/G260RC, 1St.
06454/04	Grundkörper, 1St.
06454/04	Schaumstoff-Filter, 2St.
06454/05	Schaumstoff-Filter eingedöht, 2St.
06455/01	Filterdeckel, 1St.
06455/10	Stoßdämpfer 1000, 1St.
06534/02	Gestängedurchführung 2, 1mm, Set
06540	Empfängerbox, 1St.
06546	FG Empfängerakk. NiCd 6V/1500 mAh, 1St.
06546/04	Akku Einzelzelle NiCd 1,2/800 mAh, 4St.
06548	Steckerlader 220V/Fut., Hitec, 1St.

Best-Nr.	Bezeichnung
06561/01	Hitec Sender Aggressor 3FM, 1St.
06565/29	Kabelbinders schwarz 4,8x290, 25St.
06592	Hitec Servo HS-645MG, 1St.
06593	Hitec Servo HS-805EB, 1St.
06710/16	Senk-Blechschrabe 2,9x16mm, 20St.
06712/13	Senk-Blechschrabe 4,2x13mm, 20St.
06712/16	Senk-Blechschrabe 4,2x16mm, 20St.
06712/19	Senk-Blechschrabe 4,2x19mm, 20St.
06712/32	Senk-Blechschrabe 4,2x32mm, 20St.
06714/03	Linser-Blechschrabe 2,9x5mm, 15St.
06714/13	Linser-Blechschrabe 2,9x13mm, 15St.
06714/19	Linser-Blechschrabe 2,9x19mm, 15St.
06714/22	Linser-Blechschrabe 2,9x22mm, 15St.
06715/02	Linser-Blechschr. mit Flansch 2,9x9,5, 15St.
06716/09	Linser-Blechschrabe 4,2x9,5mm, 15St.
06716/13	Linser-Blechschrabe 4,2x13mm, 15St.
06716/16	Linser-Blechschrabe 4,2x16mm, 15St.
06716/22	Linser-Blechschrabe 4,2x22mm, 15St.
06716/25	Linser-Blechschrabe 4,2x25mm, 15St.
06716/32	Linser-Blechschrabe 4,2x32mm, 15St.
06718/16	Senkschirm Kreuzschlitz M4x8mm, 10St.
06718/08	Senkschirm Kreuzschlitz M4x8mm, 10St.
06722/10	Senkschirm Innensechskant M5x10mm, 10St.
06722/25	Senkschirm Innensechskant M5x25mm, 10St.
06722/30	Senkschirm Innensechskant M5x30mm, 10St.
06724/16	Zylinderschirm Innensechsk.M3x16mm, 10St.
06724/18	Zylinderschirm Innensechsk.M3x18mm, 10St.
06724/19	Zylinderschirm Innensechsk.M3x19mm, 10St.
06725/14	Zylinderschirm Innensechsk.M4x20mm, 10St.
06725/20	Zylinderschirm Innensechsk.M4x20mm, 10St.
06726/40	Zylinderschirm Innensechsk.M5x40mm, 10St.
06727/10	Zylinderschirm Innensechsk.M6x10mm, 10St.
06727/35	Zylinderschirm Innensechsk.M6x35mm, 10St.
06728/03	Gewindestift M3x3mm, 15St.
06729/04	Gewindestift M4x4mm, 15St.
06730/25	Gewindestift M5x25mm, 15St.
06730/30	Gewindestift M5x30mm, 15St.
06730/05	Gewindestift M5x5mm, 15St.
06731/08	Linserkopfschraube M4x8mm, 15St.
06732/03	Sicherungssechsele-Federstahl 3,2mm, 15St.
06732/05	Sicherungssechsele-Federstahl 5mm, 15St.
06732/06	Sicherungssechsele-Federstahl 6mm, 15St.
06732/07	Sicherungssechsele-Federstahl 7mm, 15St.
06734/06	Schleibe-Stahl 4,3mm, 15St.
06734/05	Schleibe-Stahl 5,3mm, 15St.
06734/06	Schleibe-Stahl 6,4mm, 15St.
06738/03	Sechskantmutter selbstsichernd M3, 15St.
06738/04	Sechskantmutter selbstsichernd M4, 15St.
06738/05	Sechskantmutter selbstsichernd M5, 15St.
06738/06	Sechskantmutter selbstsichernd M6, 15St.
06740	Passscheiben 7x13x0,3mm, 10St.
06745	Passscheiben 10x16x1mm, 10St.
07011/01	Karosseriehalter hoch vorne, 2St.
07039/01	Alu-Bremnsattel 97 neu, 1St.
07041	Kunststoffbuchse f. Bremnsattel, 4St.
07050	Zahnradnähmmer 52mm, 1St.
07052	Kunststoff-Zahnrad 42 Zähne, 1St.
07058	Karosserieachsraben 13St.
07070/01	Dämpferplatte hinten 97 neu, 1St.
07070/02	Distanzhülse f. Dämpferplatte hinten, 2St.
07071/01	Stabilisator 5 mm hinten, 1St.
07071/02	Kunststoffstreben f. Stabi. lang, 6St.
07087/02	Dämpferbefestigung lang unten, 3St.
07091	Dämpfer-Kolbenstange lang, 1St.
07100	Einsteilschips für Vorderachse, 16St.
07103/08	Distanzhülse f. Achsschenkel vorne, 2St.
07143	Tankhalter f. Zenoah-Tank, 2St.

Best-Nr.	Bezeichnung
07154	Karosseriehalter verstellbar, 1St.
07154/01	Karosseriehalter verstellbar 80mm, 2St.
07155	Karosseriehalter kurz verstellbar, 1St.
07315	Mitnehmer für Kuppl.-Backen / Zenoah
07315/01	Schnabe für Mitnehmer Zenoah, 1St.
07316	Kupplungsbacken / Zenoah, 2St.
07317/08	Kupplungsfeder / G230 RC, 1St.
07318	Paßschrauben f. K.-Backen/Zenoah, 2St.
07330/08	Schnaben f. Schallid. M5x60/G230 RC, 2St.
07331/03	Schallidämpfer Monstier Modelle, 1St.
07331/04	Auspuffrohr Monstier-Truck, 1St.
07331/05	Auspuffrohr f. Beetle/ Monstier-Beetle, 1St.
07331/06	Silikonerschlauch 14x3x40, 2St.
07331/07	Haltening f. Auspuffrohr, 1St.
07331/08	Silikonerschlauch f. 7331/7, 2St.
07332	Schallidämpferichtung/Zer., 2St.
07347	Tank / Zenoah, 1St.
07348	Tank kompl. ohne Entlüftung, 1St.
07351	Benzinschekel / Zenoah, 1St.
07352	Gummidichtung, 1St.
07353	FG Zenoah-Motor G260RC, 1St.
07384	Stahl-Zahnrad gehärtet 22 Zähne, 1St.
07361	Hitec RC-Anlage Aggress. FM/DCX Empf., Set
07561/02	Hitec 3-Kanal HFD-Empfänger, 1St.
08345	Kupplungsflansch Zenoah 1,6, 1St.
08406	Felgen-Verkantmitnehmer 9,5mm Stahl, 2St
08456	Stahl-Bremnsplatten, 2St.
08462/01	Alu-Bremnsattel 97, 2St.
08466	Achse vorne 65mm, 1St.
08523	Stoßdämpfer Set hinten lang, 2St.
10032	Abdichtungskegel vorne, 2St.
12055/02	Schalenplatte f. Hummer H2
12065/02	Schalenplatte f. Jeep
20100/02	Kar.Frontteil Monst./Stad./Str.-Tr. weiß, 1St.
20100/03	Heckspoiler Stadium/Street-Truck weiß, 1St.
20110/01	Karosserie Monstier-Truck gelb, 1St.
20110/02	Kar.Frontteil Monst./Stad./Str.-Tr. gelb, 1St.
20110/03	Heckspoiler Stadium/Street-Truck gelb, 1St.
20150/02	Kar.Frontteil Monst./Stad./Str.-Tr. glasklar, 1St.
20155	Modellaufließer f. Mon./Stad./Str.-Truck Set
21100/01	Karosserie Stadium/Street-Truck weiß, 1St.
21110/01	Karosserie Stadium/Street-Truck gelb, 1St.
21150/01	Karosserie Stad./Street-Truck glasklar, 1St.
21150/03	Heckspoiler Stad./Street-Truck glasklar, 1St.
26100/01	Karos. Monstier/Stadium-Truck weiß, 1St.
26150/01	Karosserie Hummer H2 gelb, 1St.
30110	Karosserie Hummer H2 gelb, 1St.
30130	Karosserie Hummer H2 schwarz, 1St.
30150	Karos. Monst./Stad./Hummer glasklar, 1 St.
30155	Modell-Aufkleber für Hummer H2, Set
40130	Karosserie Monstier-Jeep rot, 1St.
40150	Karosserie Monstier-Jeep schwarz, 1St.
40155	Modell-Aufkleber für Jeep, Set
41120	Karosserie Stad./Street-Jeep rot, 1St.
41130	Karosserie Stad./Street-Jeep schwarz, 1St.
41150	Karosserie Stad./Street-Jeep glasklar, 1St.
68310	Dämpfer-Druckfeder 2,0x100mm, 2St.



Spare parts list for 20000R to 52050R

Item N°.	Description	Item N°.	Description	Item N°.	Description
01183/02	Distance bush 4x8x8mm, 3pcs.	06080	Rear dogbone, 1pc.	06561/01	Hitec Transmitter Aggressor 3FM, 1pc.
03105/01	Wheel 1.6 silver, 2pcs.	06081/01	Ball 5/10x15 M5, 4pcs.	06565/29	Cable clamps black, 4,8x290mm, 25pcs.
04306	Wheel extension silver, 2pcs.	06086	Gearwheel cover, 1pc.	06592	Hitec Servo HS-645MG, 1pc.
04402	Alum. steering stop f alum. uprights, 2pcs	06086	Rear shock absorber housing, 1pc.	06593	Hitec Servo HS-805BB, 1pc.
04402/02	Headless pin M4x4,5, 2pcs.	06088	Upper shock plug M4, 2pcs.	06710/16	Counters. sh. met.screws, 2,9x16mm, 20pcs.
05014/05	Bolt for battery holder, 2pcs.	06088	Lower shock plug A+B, 2pcs.	06712/13	Counters. sh. met.screws, 4,2x13mm, 20pcs.
05019/01	Pressure spring 0,4x5x25mm, 2pcs.	06092	Shock piston 2-hole, 2pcs.	06712/16	Counters. sh. met.screws, 4,2x16mm, 20pcs.
06010/01	Alum. chassis Zenohh, 1pc.	06092	Spring plate, 2pcs.	06712/32	Counters. sh. met.screws, 4,2x32mm, 20pcs.
06013	Body clips, 10pcs.	06093	Shock seal kit, 4pcs.	06712/32	Counters. sh. met.screws, 4,2x32mm, 20pcs.
06020	Flexible aerial and mount, 1pc.	06097	Front axle mount A, 1pc.	06714/09	Pan-head tap screws, 2,9x9,5mm, 15pcs.
06022/01	Servo saver A/B, 1pc.	06097	Front axle mount B, 1pc.	06714/13	Pan-head tap screws, 2,9x13mm, 15pcs.
06023	Servo saver pivot, 1pc.	06099/01	Front shock mount Monster Truck, 1pc.	06714/19	Pan-head tap screws, 2,9x19mm, 15pcs.
06025/02	Servo saver spring new, 1pc.	06099/02	Front shock mount Street models, 1pc.	06714/22	Pan-head tap screws, 2,9x22mm, 15pcs.
06026	Rods M4 x 45mm, 2pcs.	06100/03	Turbo buckle right/left, 36 mm, 2pcs.	06715/09	Pan-head tap scr. w/ flange, 2,9x9,5, 15pcs.
06026/01	Rods M4 x 51mm, 2pcs.	06101	Screw spring limiting, 4pcs.	06716/09	Pan-head tap screws, 4,2x9,5mm, 15pcs.
06027	Ball-and-socket joint 6mm w. ball, 6pcs.	06104/01	Front driving axle 5/7mm, 1pc.	06716/13	Pan-head tap screws, 4,2x13mm, 15pcs.
06027/06	Steel ball 6 mm, 5pcs.	06107	Alum. square wheel driver 9,5mm/M6, 2pcs.	06716/16	Pan-head tap screws, 4,2x16mm, 15pcs.
06028/01	Track rod right/left 1.6, 74mm, 2pcs.	06107/01	Alloy square wheel driver 14mm/M6, 2pcs.	06716/22	Pan-head tap screws, 4,2x22mm, 15pcs.
06029/07	Ball-and-socket joint for M6, 4pcs.	06112	M6 nuts with disk, 10pcs.	06716/32	Pan-head tap screws, 4,2x32mm, 15pcs.
06029/08	Ball-and-socket joint for M8, 4pcs.	06134/01	Engine mount small, G230/260, 1.6, 1pc.	06716/35	Pan-head tap screws, 4,2x35mm, 15pcs.
06030	Steel balls 10 x 10, 75, 4pcs.	06134/01	Engine mount large, Zenohh 1.6, 1pc.	06718/08	Counters screw w. cross rec., M4x8, 10pcs.
06031	Roll cage, 1pc.	06137/01	Bolt f. gear unit 24,5/26 5mm, 3pcs.	06718/16	Counters screw w. cross rec., M4x16, 10pcs.
06032	Brace f. roll cage long/short, each 1pc.	06142/02	Alum. plate f. front axle Monster 2WD, 1pc.	06722/10	Rec.counters. head screws, M5x10mm, 10pcs.
06032/01	Brace f. roll cage long/short, each 1pc.	06142/02	Alum. plate f. front axle Street models, 1pc.	06722/25	Rec.counters. head screws, M5x25mm, 10pcs.
06033	Wiring mount, 1pc.	06175	Body support Monster models, 1pc.	06722/30	Rec.counters. head screws, M5x30mm, 10pcs.
06033/01	Wiring support, 1pc.	06176	Dampening rubber f. body support, 4pcs.	06724/08	Socket head cap screws, M3x8mm, 10pcs.
06034	Stiffening brace f. Monster Truck, 2pcs.	06181	Front wishbone Monster 2WD, 1pc.	06724/16	Socket head cap screws, M3x16mm, 10pcs.
06034/01	Plastic part f. stiffening brace, 2pcs.	06181/01	Front wishbone pin 6x93mm, 2pcs.	06725/14	Socket head cap screws, M3x14mm, 10pcs.
06036/05	FG ball bear. 10x19x7 w. grease filling, 2pcs.	06182	Front lower damper mount Monster 2WD, 2pcs.	06725/20	Socket head cap screws, M4x20mm, 10pcs.
06037/01	Steel firing pinnt washers, 4pcs.	06182/01	Headless pin M4x50, 4pcs.	06726/40	Socket head cap screws, M5x40mm, 10pcs.
06039/06	Gear plate 06, 1pc.	06183/01	Left alloy side plate, 1pc.	06727/35	Socket head cap screws, M6x35mm, 5pcs.
06040/05	FG ball bear. 10x22x6 w. grease filling, 2pcs.	06183/01	Alum. distance 8x27/ 10x34, 2pcs.	06728/04	Headless pin M4x4mm, 15pcs.
06041	Pinion shaft steel 10 mm, 1pc.	06183/02	Socket head cap screw M6x75mm, 1pc.	06730/05	Headless pin M5x5mm, 15pcs.
06042/01	Brake square 97, new 1 pc.	06184/03	Socket head cap screw M4x45mm, 2pcs.	06730/25	Headless pin M5x25mm, 15pcs.
06044/03	Brake disk epoxy 97, new, 1pc.	06184	Right alloy side plate, 1pc.	06730/30	Headless pin M5x30mm, 15pcs.
06045/04	Brake lever 30mm, 1pc.	06185	Steel body mounts 37mm, 2pcs.	06731/08	Tallow-drop screw M4x8mm, 15pcs.
06046	Steel gearwheel 14 teeth, 1pc.	06195	Decal set for Monster Truck, set (accessory)	06732/03	Retain. washers-spring steel, 3,2mm, 15pcs.
06048/02	Steel gearwheel big 48 teeth, reinforced, 1pc.	06202/01	Body VW Beetle PRO polycarbonate, 1pc.	06732/06	Retain. washers-spring steel, 6mm, 15pcs.
06049/01	Church bell, 1pc.	06210	Front axle support, 1pc.	06732/07	Retain. washers-spring steel, 7mm, 15pcs.
06050	Plastic gear carrier 60 mm, 1pc.	06220/01	Front bumper f. 1.6 Off-Road, 1pc.	06732/08	Headless pin, M6x8mm, 15pcs.
06051	Dampening rubber, 4pcs.	06227/06	Monster Truck tires S glued, 2pcs.	06733/05	Washers, steel 4,3mm, 15pcs.
06052	Plastic gearwheel 48 teeth, 1pc.	06228/06	Monster Truck tires M glued, 2pcs.	06733/06	Washers, steel 5,3mm, 15pcs.
06061	Rear axle mount left, 1pc.	06230/06	Stadium Truck tires M glued, 2pcs.	06734/05	Washers, steel 6,4mm, 15pcs.
06062	Rear axle mount right, 1pc.	06231/06	Stadium Truck tires S glued, 2pcs.	06734/06	Washers, steel 6,4mm, 15pcs.
06063/05	FG ball bear. 12x28x8w. grease filling, 2pcs.	06268	Battery holder, 1pc.	06738/03	Self-locking hexagon nut, M3, 15pcs.
06064	Differential housing, 1pc.	06350	Fuel tube 1pc.	06738/04	Self-locking hexagon nut, M4, 15pcs.
06065/01	Plastic diff. cover, 1pc.	06417/07	Slick tires S/63mm 1.6, glued, 2pcs.	06738/05	Self-locking hexagon nut, M5, 15pcs.
06065/05	Differential key, 1pc.	06419/08	Slick tires S/80mm 1.6, glued, 2pcs.	06738/06	Self-locking hexagon nut, M6, 15pcs.
06066/02	Diff. gearwheel A reinforced, 2pcs.	06421/05	Polycarbonate rear spoiler f. 1.6 OR, 1pc.	06742	Shim rings 6x12x1mm, 10pcs.
06067/02	Bevel differential gear axle, 1pc.	06427	Plastic gearwheel 46 teeth, 1pc.	06745	Shim rings 10x16x1mm, 10pcs.
06069/01	Diff. driving axle, pluggable, 1pc.	06432	Steel gearwheel 18 teeth, 1pc.	07011/01	Front body mount, high, 2pcs.
06071	Alum. gear plate, 1pc.	06437/05	Tire insert f. slicks, narrow 1.6, OR, 2pcs.	07039/01	Alum. brake calliper 97, new, 1pc.
06072/02	Adj. rear lower wishbone Monster, 1pc.	06445	Shock absorber collet, 8pcs.	07040/01	Alum. brake calliper 97, new, 1pc.
06073	Rear lower wishbone pin, 2pcs.	06451/03	Air tilt, adapt.f. Zen,G230/260, C.Y, 1pc.	07041	Plastic bush for brake caliper, 4pcs.
06074/02	Rear upper wishbone shortened f. M8, 2pcs.	06464/04	Basic body, 1pc.	07052	Plastic gear carrier 52 mm, 1pc.
06075	Rear upper wishbone pin, 2pcs.	06464/04	Foam filter, 2pcs.	07058	Plastic gearwheel 42 teeth, 1pc.
06076/01	Rear up.wishb.thread rods r/l M8x61mm,2pcs.	06466/05	Foam filter oiled, 2pcs.	07070/01	Rear shock mount 97, new, 1pc.
06077/05	Rear upright raised l/r., 2pcs.	06465/01	Filter cover, 1pc.	07070/02	Distance bush f. rear damper plate, 2pcs.
06077/08	Distance bush for rear upright, 2pcs.	06510/10	Oil for shock absorber 1000, 1pc.	07071/01	Stabilizer 5mm rear, 1pc.
06078/05	FG ball bear. 8x22x7 w. grease filling, 2pcs.	06534/02	Throttle pivot post 2, 1 mm, set	07071/02	Plastic brace f.stabilizer long, 6pcs.
06079	Rear driving axle, 1pc.	06540	Receiver box, 1pc.	07087/02	Lower shock retaining, long 2pcs.
06546/04	Charger 220V/Fut., Hitec, 1pc.	06546/04	Single storage batt. NiCd 1,2V/800mAh, 4pcs.	07091	Shock piston shaft long, 1pc.
06548		06548		07100	Adjusting clips for front axle, 16pcs.
				07103/08	Distance bush for front upright, 2pcs.
				07143	Tank mounting for tank Zenohh, 2pcs.

Item N°.	Description	Item N°.	Description
07154	Body mount 110mm, adjustable, 1pc.	07315	Clutch block carrier, 1pc.
07154/01	Body mount 80mm, adjustable, 1pc.	07315/01	Screw for carrier/Zenohh, 1pc.
07155	Body mount 50mm, adjustable, 1pc.	07316	Clutch blocks, 2pcs.
07315	Clutch block carrier, 1pc.	07317/08	Church spring G230/240/260/270, 1pc.
07315/01	Screw for carrier/Zenohh, 1pc.	07318	Dowel screws f. clutch blocks/Zenohh, 2pcs.
07316	Clutch blocks, 2pcs.	07330/08	Scews f. silencer M5x50, 2pcs.
07317/08	Church spring G230/240/260/270, 1pc.	07331/04	Silencer, 1pc.
07318	Dowel screws f. clutch blocks/Zenohh, 2pcs.	07331/05	Exhaust pipe bent, 1pc.
07330/08	Scews f. silencer M5x50, 2pcs.	07331/06	Exhaust pipe straight, 1pc.
07331/04	Silencer, 1pc.	07331/07	Silicone tube 14x3x40, 2pcs.
07331/05	Exhaust pipe bent, 1pc.	07331/08	Mount for exhaust, 1pc.
07331/06	Exhaust pipe straight, 1pc.	07332	Silicone tube f. 07331/07, 2pcs.
07331/07	Silicone tube 14x3x40, 2pcs.	07332	Silencer gasket, 2pcs.
07331/08	Mount for exhaust, 1pc.	07347	Tank Zenohh, 1pc.
07332	Silicone tube f. 07331/07, 2pcs.	07348	Tank complete/Zenohh, 1pc.
07332	Silencer gasket, 2pcs.	07351	Tank cap/Zenohh, 1pc.
07347	Tank Zenohh, 1pc.	07352	Fuel tube/Zenohh, 1pc.
07348	Tank complete/Zenohh, 1pc.	07353	Rubber gasket f. tank, 1pc.
07351	Tank cap/Zenohh, 1pc.	07384	FG Zenohh engine G260FC
07352	Fuel tube/Zenohh, 1pc.	07431	Steel gearwheel 22 teeth hardened, 1pc.
07353	Rubber gasket f. tank, 1pc.	07561	Hitec RCS Aggressor FM/DCX receiver, set
07384	FG Zenohh engine G260FC	07561/02	Hitec 3-channel HFD receiver, 1pc.
07431	Steel gearwheel 22 teeth hardened, 1pc.	08345	Coupling frame Zenohh 1.6, 1pc.
07561	Hitec RCS Aggressor FM/DCX receiver, set	08406	Square wheel driver 9,5 mm, steel, 2pcs.
07561/02	Hitec 3-channel HFD receiver, 1pc.	08456	Steel brake plates, 2pcs.
08345	Coupling frame Zenohh 1.6, 1pc.	08456/01	Alum. brake plates, 2pcs.
08406	Square wheel driver 9,5 mm, steel, 2pcs.	08462/01	Plastic bush 4/6x5mm, 4pcs.
08456	Steel brake plates, 2pcs.	08466	Front axle 65mm, 1pc.
08456/01	Alum. brake plates, 2pcs.	08523	Rear shock absorber set, long, 2pcs.
08462/01	Plastic bush 4/6x5mm, 4pcs.	10032	Front upright, 2pcs.
08466	Front axle 65mm, 1pc.	12055/02	Sheet foil Hummer H2
08523	Rear shock absorber set, long, 2pcs.	12065/02	Sheet foil for Jeep
10032	Front upright, 2pcs.	20100/02	Front body Monst./Stad./Street Tr. white, 1pc.
12055/02	Sheet foil Hummer H2	20100/03	Rear spoiler Stadium/Street Truck white, 1pc.
12065/02	Sheet foil for Jeep	20110/01	Body Monster Truck yellow, 1pc.
20100/02	Front body Monst./Stad./Street Tr. white, 1pc.	20110/01	Body Stadium Truck transparent, 1pc.
20100/03	Rear spoiler Stadium/Street Truck white, 1pc.	21150/01	Body Stadium Truck white, 1pc.
20110/01	Body Monster Truck yellow, 1pc.	21150/01	Body Stadium Truck yellow, 1pc.
20110/02	Front body Monst./Stad. Truck yellow, 1pc.	21150/03	Rear spoiler Stad./Street Truck transp., 1pc.
20110/03	Rear spoiler Stad./Street Truck yellow, 1pc.	26100/01	Body Monst./Stad. Truck white, 1pc.
20150/02	Ff. body Monst./Stad./Street Tr. transp., 1pc.	26150/01	Body Monst./Stad. Truck transp., 1pc.
20155	Model stickers for Monst./Stad./Street Tr., set	30110	Body Hummer H2 yellow, 1pc.
21100/01	Body Stadium Truck white, 1pc.	30130	Body Hummer H2 black, 1pc.
21110/01	Body Stadium Truck yellow, 1pc.	30155	Body Monst./Stad. Hummer H2 transp., 1pc.
21150/01	Body Stadium Truck transparent, 1pc.	40120	Model stickers for Hummer H2, set
21150/03	Rear spoiler Stad./Street Truck transp., 1pc.	40130	Body Monster Jeep red, 1pc.
26100/01	Body Monst./Stad. Truck white, 1pc.	40150	Body Monster Jeep black, 1pc.
26150/01	Body Monst./Stad. Truck transp., 1pc.	40155	Model stickers for Jeep, set
30110	Body Hummer H2 yellow, 1pc.	41120	Model stickers for Jeep, set
30130	Body Hummer H2 black, 1pc.	41130	Body Stadium/Street Jeep 2WD red, 1pc.
30155	Body Monst./Stad. Hummer H2 transp., 1pc.	41150	Body Stadium/Street Jeep 2WD black, 1pc.
40120	Model stickers for Hummer H2, set	68301	Body Stadium Jeep 2WD transparent, 1pc.
40130	Body Monster Jeep red, 1pc.		Damper spring 2,0x100mm, 2pcs.
40150	Body Monster Jeep black, 1pc.		
40155	Model stickers for Jeep, set		
41120	Model stickers for Jeep, set		
41130	Body Stadium/Street Jeep 2WD red, 1pc.		
41150	Body Stadium/Street Jeep 2WD black, 1pc.		
68301	Body Stadium Jeep 2WD transparent, 1pc.		

